

Research Gap Fund

กิจกรรมการสนับสนุนเพื่อเร่ง
การเติบโตของธุรกิจนวัตกรรม
รายใหม่สำหรับอุตสาหกรรม
เป้าหมายของประเทศ



สำนักงานพัฒนาวิทยาศาสตร์และเทคโนโลยีแห่งชาติ (สวทช.)

14 กันยายน 2560





Research Gap Fund

มหาวิทยาลัย



SME



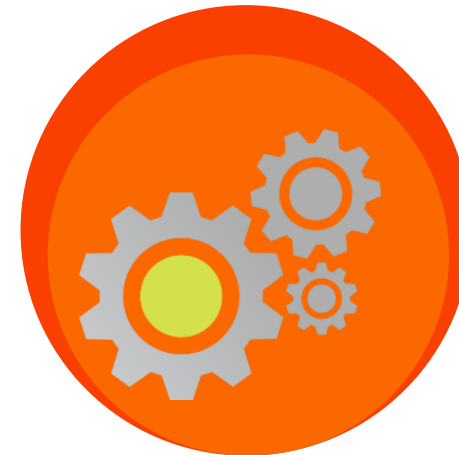
“ค่าออกแบบ/สร้างต้นแบบผลิตภัณฑ์”
“ค่าวิเคราะห์ ทดสอบ”
ค่าประเมินและศึกษาความเป็นไปได้ทางการตลาด”



วัตถุประสงค์



- สนับสนุนการทำพัฒนาต่อยอดงานวิจัย องค์ความรู้และเทคโนโลยีของมหาวิทยาลัย และสถาบันวิจัยของรัฐ ให้ตอบสนองความต้องการของตลาดและพร้อมสู่การใช้ประโยชน์ในเชิงพาณิชย์



- เพื่อสนับสนุนการพัฒนาอุตสาหกรรม ในช่วงการวิจัยต่อยอด จากผลงานในระดับห้องปฏิบัติการ (**Lab Scale**) ไปสู่ผลิตภัณฑ์/บริการในระดับอุตสาหกรรม (**Industrial / Commercial scale**)

เป้าหมาย

ธุรกิจ 20 ราย

ที่มีศักยภาพในการ
เจริญเติบโตสูง
นำผลงานวิจัยต่อยอด



10 S-curve

Focus: Food & Agriculture,
Health, Industry , Tourism



เงื่อนไข

1. ต้องนำผลงานวิจัยของมหาวิทยาลัยหรือสถาบันวิจัยของรัฐที่มีผลในระดับห้องปฏิบัติการ (**lab scale**) มาแล้วมาต่อยอด
2. ลักษณะโครงการเป็นการพัฒนาผลิตภัณฑ์ให้สามารถนำไปผลิตขายในระดับอุตสาหกรรมผ่านกระบวนการ
 - ออกแบบต้นแบบผลิตภัณฑ์ใหม่เพื่อให้ได้ตามมาตรฐานสากล
 - ดำเนินการทดสอบตามมาตรฐานสากล
 - ทดลองผลิตสินค้าเพื่อนำไปทดสอบตลาดทั้งในประเทศและต่างประเทศ
3. ผลงานวิจัยมีศักยภาพในการนำไปต่อยอดและสร้างมูลค่าเพิ่มตามความต้องการของตลาด
4. มีความเป็นไปได้ที่จะสร้างตลาดใหม่ หรือ **disrupt** ตลาดปัจจุบัน



5. มีรูปแบบธุรกิจ มีเป้าหมายทางการตลาด การเงินที่สามารถเกิดเป็นธุรกิจได้จริง
6. การอนุญาตให้ใช้สิทธิในผลงานวิจัยภายใต้โครงการสนับสนุนทุนนี้ อาจนำไปให้สิทธิแบบ **exclusive** หรือ **non-exclusive** ก็ได้ ทั้งนี้ กรณี **non-exclusive** ผู้สนับสนุนทุน ส่งวนสิทธิในการพิจารณาความเหมาะสมของงบประมาณโครงการ
7. ผู้ประกอบการที่เข้าร่วมโครงการมีส่วนร่วมในรูปของตัวเงินงบประมาณ (**in-cash matching**) สำหรับพัฒนาโครงการไม่น้อยกว่าร้อยละ **25** ของมูลค่าโครงการทั้งหมด
8. สามารถดำเนินการตามข้อเสนอโครงการให้แล้วเสร็จภายในภายใน วันที่ **5** กันยายน พ.ศ.**2561**

รูปแบบเงินสนับสนุน

1 เงินสนับสนุนผู้ประกอบการผ่านมหาวิทยาลัย หรือสถาบันวิจัยของรัฐ

2 **Research Gap Matching fund $\leq 75\%$** ของงบประมาณโครงการ

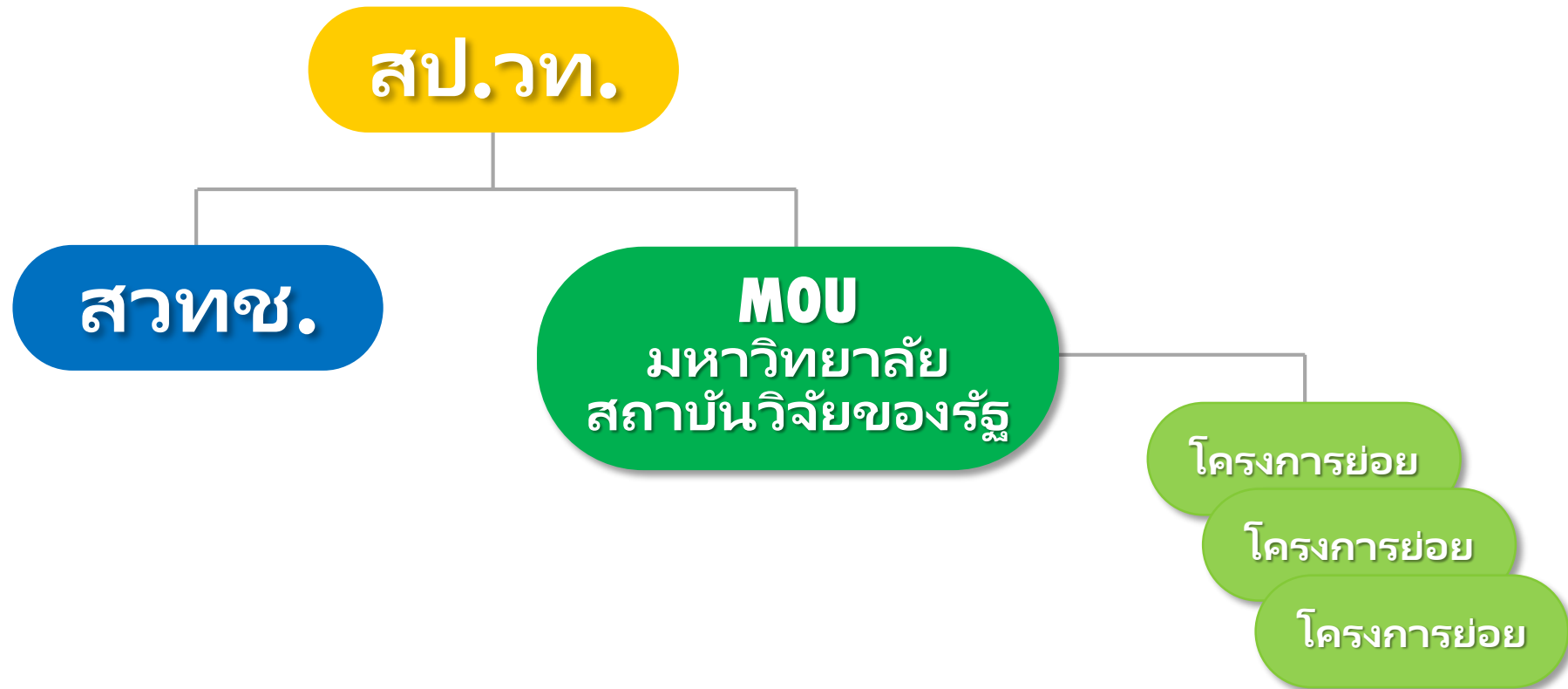
- 1,000,000 บาท

3 เงินสนับสนุนโอน 1 งวด (ในระบบ GFMIS)

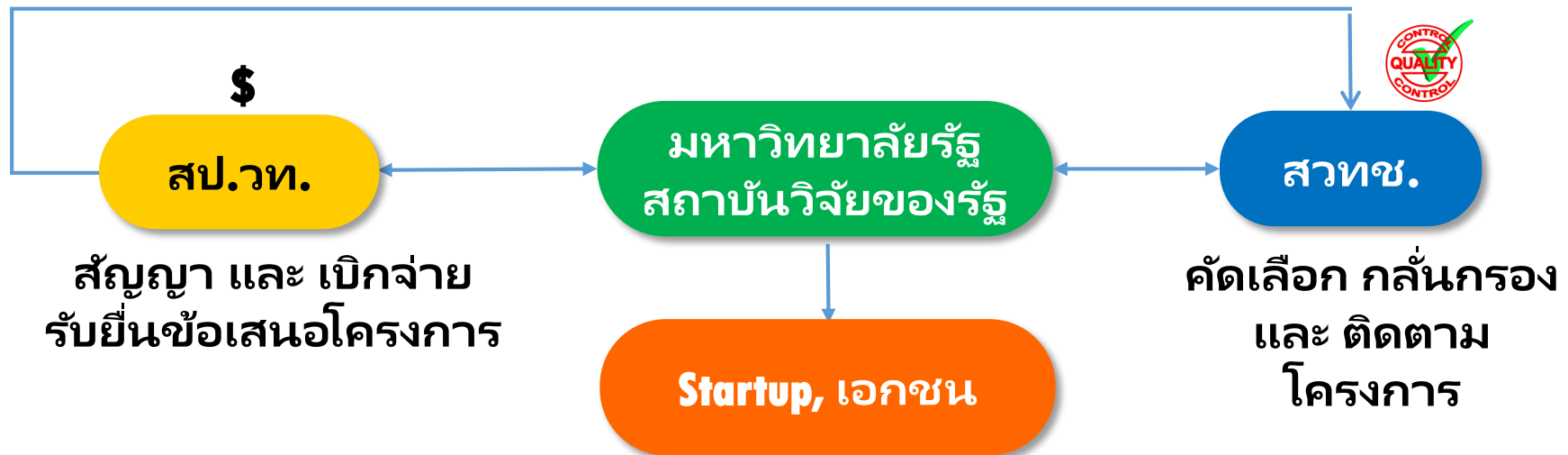
เงินสนับสนุน แบ่งเป็น 2 งวด (นอกระบบ GFMIS)

- 70% หลังลงนามสัญญากับ สปวท.และมีหนังสือตอบรับยืนยันรับดำเนินโครงการ
- 30% หลังมีความก้าวหน้าของงาน 70% พร้อมส่งรายงาน

โครงสร้างการบริหารสัญญา



โครงสร้างของหน้าที่



หมวดค่าใช้จ่าย



ที่ให้การสนับสนุน

1. ค่าจ้างและค่าวัสดุสิ้นเปลืองในการสร้างต้นแบบผลิตภัณฑ์ และการออกแบบ
2. ค่าจ้างและวัสดุสิ้นเปลืองในการวิเคราะห์ ทดสอบ การขอรับรองมาตรฐาน และการศึกษาอายุการเก็บรักษาผลิตภัณฑ์
3. ค่าใช้จ่ายในการประเมินและศึกษาความเป็นไปได้ทางการตลาด



ที่มีได้อยู่ในขอบเขตการสนับสนุน

1. เครื่องมือและเครื่องจักรใช้ในการผลิต
2. ค่าการตลาดและประชาสัมพันธ์
3. ค่าตอบแทนการอนุญาตใช้สิทธิทรัพย์สินทางปัญญา
4. ค่าใช้จ่ายเพื่อการลงทุนในทรัพย์สินถาวร
5. เงินเดือนพนักงานบริษัทที่ร่วมโครงการ

หลักเกณฑ์การกลั่นกรองและคัดเลือกโครงการ

01 ด้านผลิตภัณฑ์และบริการ

พิจารณาว่าผลงานวิจัยและเทคโนโลยีที่น่าเสนอมีความสำคัญต่อกลุ่มผู้บริโภค/ลูกค้าเป้าหมาย มีการตอบสนองหรือแก้ปัญหาให้กับกลุ่มผู้บริโภค/ลูกค้าเป้าหมาย และมีโอกาสทางธุรกิจหรือไม่

02 ด้านเทคโนโลยี

พิจารณาว่าผลงานวิจัยและเทคโนโลยีที่น่าเสนอ มีคุณค่าทางนวัตกรรม และอยู่ในขั้นที่จะสามารถพัฒนาเทคโนโลยีไปสู่ต้นแบบของผลิตภัณฑ์/บริการในระดับอุตสาหกรรมได้หรือไม่ และสามารถดำเนินโครงการพร้อมส่งมอบรายงานผลการดำเนินงานฉบับสมบูรณ์ได้ภายในวันที่ 5 กันยายน พ.ศ.2561

03 ด้านธุรกิจ

พิจารณาว่าผลงานวิจัยและเทคโนโลยีที่น่าเสนอมีสภาพที่จะนำไปใช้ประโยชน์ในเชิงพาณิชย์มากน้อยเพียงใด โดยพิจารณาจาก Business Model โอกาสทางการตลาด และผลกระทบในเชิงเศรษฐกิจและสังคม

04 ด้านต้นแบบ

พิจารณาว่าผลงานวิจัยและเทคโนโลยีที่น่าเสนอ มีแผนการจัดทำต้นแบบในระดับอุตสาหกรรมอย่างไร และมีความเป็นไปได้ในการนำไปผลิตจริงในระดับอุตสาหกรรม

05 ด้านผู้ประกอบการ

พิจารณาความพร้อมและความมุ่งมั่นของผู้ประกอบการและทีมงานในการผลักดันให้ผลงานวิจัยและเทคโนโลยีสำเร็จ

ขั้นตอนการพิจารณาโครงการ

กำหนดวันปิดการรับ
ข้อเสนอโครงการ ปีงบประมาณ 2561
10 ตุลาคม 2560



ผู้ประกอบการที่เข้าร่วมโครงการยื่นแบบฟอร์มขอรับการสนับสนุน พร้อมเอกสารประกอบผ่านมหาวิทยาลัยหรือสถาบันวิจัยของรัฐที่เข้าร่วมโครงการ



มหาวิทยาลัยหรือสถาบันวิจัยของรัฐที่เข้าร่วมโครงการตรวจสอบความครบถ้วนของข้อมูล และนำส่งเลขาธิการคณะกรรมการพิจารณากลับกรองโครงการ



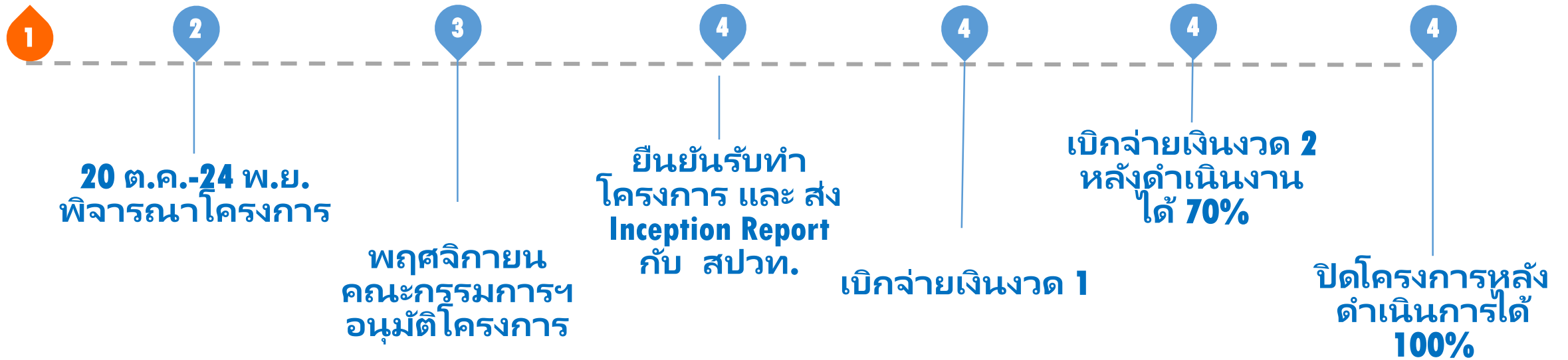
นำเสนอคณะกรรมการพิจารณากลับกรองโครงการสนับสนุนเร่งการเติบโตของธุรกิจนวัตกรรมรายใหม่ในอุตสาหกรรมเป้าหมายพิจารณากลับกรองและคัดเลือกโครงการ



เลขาธิการคณะกรรมการพิจารณากลับกรองโครงการฯ แจ้งรายชื่อโครงการที่ผ่านการคัดเลือกให้สำนักงานปลัดกระทรวงวิทยาศาสตร์และเทคโนโลยี และมหาวิทยาลัย หรือ สถาบันวิจัยของรัฐที่ผู้ประกอบการที่เข้าร่วมโครงการประสงค์นำผลงานวิจัยต่อยอด รับทราบและดำเนินการเรื่องสัญญาเงินทุนสนับสนุนโครงการต่อไป

แผนการอนุมัติโครงการ

10 ต.ค. 60
ปีรับข้อเสนอโครงการ



กรรมสิทธิ์และการบริหารจัดการทรัพย์สินทางปัญญา

- “ผู้สนับสนุนทุน” ไม่ขอถือสิทธิความเป็นเจ้าของทรัพย์สินทางปัญญาจากผลงานวิจัยที่ได้รับการสนับสนุน
- ทรัพย์สินทางปัญญาใดที่มีมาก่อนการ ดำเนินโครงการสนับสนุนทุนนี้และนำมาใช้ในโครงการย่อมเป็นของเจ้าของเดิม
- ให้ความเป็นเจ้าของทรัพย์สินทางปัญญาจากผลงานวิจัยที่ได้รับการสนับสนุนตกแก่ “ผู้ประกอบการที่เข้าร่วมโครงการ” เว้นแต่ตกลงกันเป็นอย่างอื่นก่อนยื่นขอรับการสนับสนุน
- มหาวิทยาลัยหรือสถาบันวิจัยของรัฐ และ “ผู้ประกอบการที่เข้าร่วมโครงการ” มีหน้าที่ต้องร่วมกันจัดทำและส่งมอบรายงานผลงานวิจัยต่อผู้สนับสนุนทุน หรือ หน่วยงานที่ผู้สนับสนุนทุนกำหนด
- หากเกิดต้นแบบที่เป็นทรัพย์สินที่ สมบูรณ์ ต้องส่งมอบให้สป.วท. ต่อไป



- มหาวิทยาลัยหรือสถาบันวิจัยของรัฐ มีหน้าที่ให้ความร่วมมือกับ “ผู้ประกอบการที่เข้าร่วมโครงการ” ในการนำผลงานวิจัยออกสู่เชิงพาณิชย์
- “ผู้ประกอบการที่เข้าร่วมโครงการ” ไม่ต้อง แบ่งรายได้จากการนำผลงานวิจัยออกสู่เชิงพาณิชย์แก่ “ผู้สนับสนุนทุน” แต่ต้องจัดสรรผลประโยชน์ให้แก่ผู้ประดิษฐ์ตามหลักเกณฑ์และการพิจารณาของมหาวิทยาลัยหรือสถาบันวิจัยของรัฐ
- หากมีความจำเป็นอันเนื่องมาจาก (ก) “ผู้ประกอบการที่เข้าร่วมโครงการ” มิได้นำผลงานวิจัยนั้น ไปใช้ประโยชน์ภายในระยะเวลาอันสมควร (ข) เพื่อเยียวยาความเสียหายด้านสาธารณสุข/ความปลอดภัย หรือ (ค) เพื่อสาธารณสุขประโยชน์แล้ว “ผู้สนับสนุนทุน” สามารถเข้าแทรกแซงการอนุญาตให้ใช้สิทธิในผลงานวิจัย ภายใต้การสนับสนุนได้ โดยมีค่าตอบแทนอันสมควร

หมายเหตุ “ผู้สนับสนุนทุน” หมายถึง สำนักงานปลัดกระทรวงวิทยาศาสตร์และเทคโนโลยี

การรายงานและติดตามผล

ในระหว่างดำเนินโครงการ ผู้ประกอบการที่นำผลงานวิจัยมาต่อยอดร่วมกับมหาวิทยาลัย หรือสถาบันวิจัยของรัฐที่เข้าร่วมโครงการ จะนำเสนอข้อมูลเพื่อรายงานผล ความคืบหน้าของโครงการทุกเดือน หรือตามกำหนดเวลาที่ผู้ให้การสนับสนุนทุนจะกำหนดขึ้นตามความเหมาะสมภายหลัง



เมื่อสิ้นสุดโครงการ ผู้ประกอบการที่นำผลงานวิจัยมาต่อยอดร่วมกับมหาวิทยาลัย หรือสถาบันวิจัยของรัฐที่เข้าร่วมโครงการ มีหน้าที่รายงานผลเกี่ยวกับรายรับ การลงทุน การจ้างงาน และ/หรืออื่นๆ ที่สืบเนื่องจากการใช้ประโยชน์ผลงานวิจัยในโครงการให้แก่ผู้สนับสนุนทุนทราบ รวมถึงความคืบหน้าที่เกิดขึ้น 9 เดือน หลังสิ้นสุดโครงการ

ผู้ให้การสนับสนุนพร้อมด้วยผู้เชี่ยวชาญเข้าเยี่ยมชมโครงการเพื่อติดตามและประเมินความก้าวหน้าของโครงการเป็นระยะ



ติดต่อ สอบถาม

- วทันยา 081-700-6885
- ชมพูนุช 081-318-7532
- ชญานันท์ 081-455-7143
- Call Center : 02-583-9992
- โทรสาร : 02-583-2884
- Email : RC4S@nstda.or.th

<https://www.nstda.or.th/news/22453-research-gap-fund>